

Инструкция
по использованию пультовой программы ПЦН6
для оператора
“Пульт Центрального Наблюдения”

Редакция 1.1 от 22 апреля 2007 года

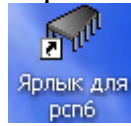
Содержание

Содержание	2
1. Запуск программы.....	3
2. Что делать, когда поступило не тревожное сообщение?	5
3. Что делать, когда поступила тревога?	6
4. Что делать при возникновении внештатной ситуации во время работы с программой?	11
5. Часто задаваемые вопросы:	12
6. Адреса и телефоны производителя	13

1. Запуск программы

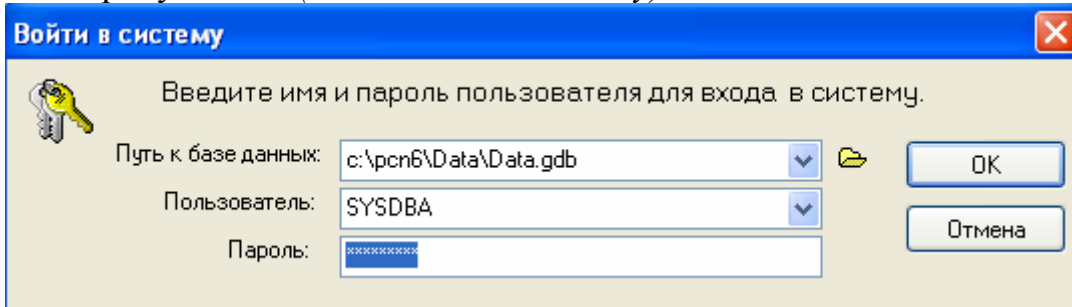
Для начала работы запускаем файл “pcnб”. (Как правило ярлык для запуска

располагается на рабочем столе и имеет вид



Откроется окно (рис. 1.1).

рисунок 1.1 (окно входа в систему)



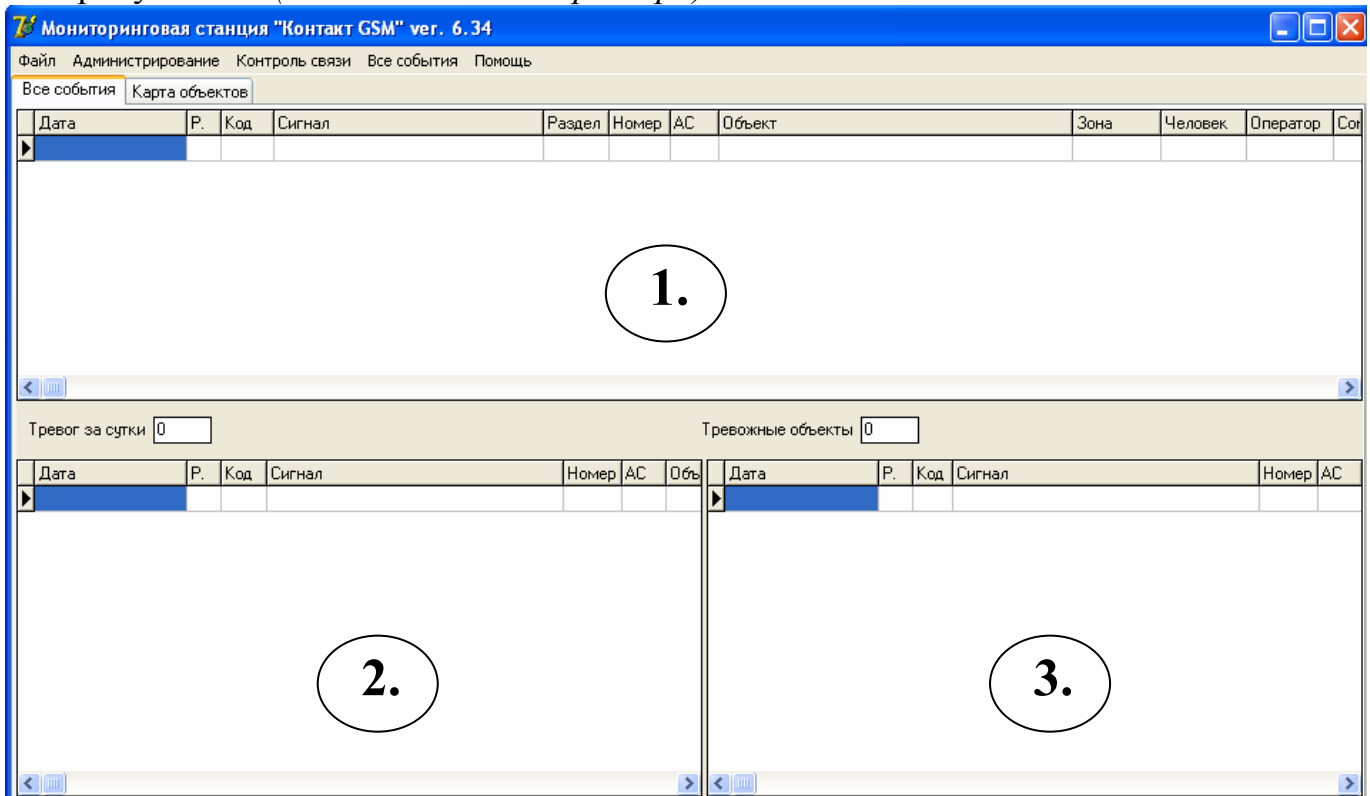
Нажимаем на кнопку напротив надписи “Пользователь”, и из предлагаемого списка выбираем имя пользователя.

Далее вписываем пароль и нажимаем кнопку “ОК”.

После этого откроется окно “Мониторинговая станция “Контакт GSM” (рис. 1.2). Оно и является основным рабочим окном оператора.

Все сообщения и тревоги отображаются построчно. Последнее пришедшее сообщение выводится в верхней строке окна, смещая вниз предыдущие.

рисунок 1.2 (основное окно оператора)



В этом окне отображается следующее:

1. Окно вывода всех сообщений от всех объектов, на которые заведены карточки;
2. Окно вывода всех тревог за сутки (в этом окне тревоге не сбрасываются);

3. Окно вывода тревог, в котором обрабатываются (сбрасываются) все тревоги оператором.

В обычном режиме окно **3.** должно быть пустым. Это означает, что все тревоги отработаны.

2. Что делать, когда поступило не тревожное сообщение?

После того как на Пульт поступит сообщение с объекта о каком-либо происшествии (рис. 2.1), необходимо уточнить, обслуживается ли этот объект. Если не обслуживается, оставляем сообщение без внимания. Если же объект обслуживается, то смотрим на поступившее сообщение, определяем его характер и если необходимо, открываем карточку объекта, дважды нажав на строку сообщения о событии в любом месте. Смотрим что это за объект, его охраняемые зоны, ответственных лиц и т.д. Решаем, как необходимо поступить в данной ситуации. (Кому нужно позвонить.)

рисунок 2.1 (пример поступления на пульт не тревожных событий)

The screenshot shows the 'Мониторинговая станция "Контакт GSM" ver. 6.34' interface. The main window has a menu bar with 'Файл', 'Администрирование', 'Контроль связи', 'Все события', and 'Помощь'. Below the menu are two tabs: 'Все события' (selected) and 'Карта объектов'. The main area contains a table of events with the following data:

Дата	Р.	Код	Сигнал	Раздел	Номер	АС	Объект	Зона
05.03.2006 14:04:12	*	4011	Снятие с охраны	1	4	9999	Системные события	
05.03.2006 14:04:12	*	1143	ВОССТ: Перегрев	1	1	1	Объект №1	
05.03.2006 14:04:11	*	3513	ВОССТ: Неисправность тел. линии 1	1	4	1	Объект №1	
05.03.2006 14:04:11	*	2013	ВОССТ: Низкое давление воды	1	1	1	Объект №1	
05.03.2006 14:04:11	*	3723	ВОССТ: Шлейф защиты закорочен	1	1	1	Объект №1	
05.03.2006 14:04:10	*	6011	Ручной тест	1	5	9999	Системные события	
05.03.2006 14:04:10	*	4023	Взятие раздела на охрану	1	6	2	Объект №2	
05.03.2006 14:04:10	*	6261	Некорректные дата и время	1	7	9999	Системные события	

Below the table, there are two input fields: 'Тревог за сутки' with value '0' and 'Тревожные объекты' with value '9'. At the bottom, there are two empty panels, each with a header table:

Дата	Р.	Код	Сигнал	Номер	АС

Дата	Р.	Код	Сигнал

3. Что делать, когда поступила тревога?

Во время поступления тревог, мы увидим примерно следующее (рис. 3.1):

рисунок 3.1 (пример поступления на пульт тревожных сообщений)

Дата	P	Код	Сигнал	Раздел	Номер	АС	Объект	Зона	Человек	Оператор
02.03.2006 23:13:23		3731	Неисправность пожарной зоны	1	5	9999	Системные события			SYSDBA
02.03.2006 23:13:22		3813	ВОССТ: Нет контрольного сигнала с	1	3	-1	нет			SYSDBA
02.03.2006 23:13:22		1123	ВОССТ: Горение	1	1	-1	нет			SYSDBA
02.03.2006 23:13:21		3321	Шлейф закорочен	1	6	9999	Системные события			SYSDBA
02.03.2006 23:13:21		1313	ВОССТ: Тревога (периметр)	1	4	-1	нет			SYSDBA
02.03.2006 23:13:21		4043	Раннее взятие на охрану	1	4	9999	Системные события			SYSDBA
02.03.2006 23:13:20		5241	Отключение реле неисправности	1	4	-1	нет			SYSDBA
02.03.2006 23:13:20		6021	Автоматический тест	1	1	-1	нет			SYSDBA
02.03.2006 23:13:19		5211	Отключение sireны 1	1	7	9999	Системные события			SYSDBA

Дата	P	Код	Сигнал	Номер	АС
02.03.2006 23:13:23		3731	Неисправность пожарной зоны	5	9999
02.03.2006 23:13:21		3321	Шлейф закорочен	6	9999
02.03.2006 23:13:19		1301	Тревога по зоне	4	-1
02.03.2006 23:13:18		1221	Тихая тревога (паника)	3	9999
02.03.2006 23:13:17		1121	Горение	3	9999

Дата	P	Код	Сигнал	Номер	АС
02.03.2006 23:13:23		3731	Неисправность пожарной зоны	5	9999
02.03.2006 23:13:21		3321	Шлейф закорочен	6	9999
02.03.2006 23:13:19		1301	Тревога по зоне	4	-1
02.03.2006 23:13:18		1221	Тихая тревога (паника)	3	9999
02.03.2006 23:13:17		1121	Горение	3	9999

К примеру, на рисунке 3.1, мы видим, что на Пульт Центрального Наблюдения пришло несколько сообщений, из них пять тревог. Теперь нам нужно отработать поступившие тревоги. При поступлении тревоги откроется автоматически, или же в окне **3.**, необходимо дважды нажать левой кнопкой мыши в любом месте строки тревоги и откроется окно “Карточка объекта” (рис. 3.2). Здесь отображается информация о событиях, которые произошли на объекте, а также можно посмотреть по закладкам описанных в таблице 3.1, необходимую информацию.

таблица 3.1 (описание закладок окна, открывающегося при поступлении тревоги)

Объект	В закладке “Объект”, видим всю информацию об объекте (рис. 3.3).
Зоны	В закладке “Зоны”, видим какие охраняемые зоны, есть на объекте и как они называются (рис. 3.4).
Ответственные лица	В закладке “Ответственные лица”, видим ФИО, должность и координаты для связи, ответственных лиц данного объекта (рис.3.5).
Монтажные группы	В закладке “Монтажные группы”, видим группы, которые осуществляли монтаж охранного оборудования данного объекта, которые можно вызвать для проверки объекта на наличие технических неполадок (рис. 3.6).
Мобильные группы	В закладке “Мобильные группы”, видим все экипажи быстрого реагирования, которые обслуживают данный объект (рис. 3.7).

рисунок 3.2 (окно, которое открывается автоматически при поступлении тревоги)

Карточка объекта # 1 # Объект №1 # Мобильная группа 1

Тривоги | Объект | Зоны | Ответственные лица | Монтажные группы | Мобильные группы | Мобильный объект

Р.	Код	Сигнал	Номер	Зона	Дата	АС	Объект
▶	3001	Неисправность панели	4		08.03.2006 12:17:06	1	Объект №1
▶	3191	Неисправность предохранителя сирены	4		08.03.2006 12:17:02	1	Объект №1
▶	1431	Тревога: сбой расширителя	3	Пожарная сигнализация	08.03.2006 12:17:01	1	Объект №1
▶	3341	Неисправность повторителя	2	Объем	08.03.2006 12:14:50	1	Объект №1

Отображать только не сброшенные тревоги по объекту
 Отображать все события по объекту

Комментарий к сбросу тревоги

Причина сброса тревоги
 Причина не установлена

Выполнить сброс выбранной тревоги

Выполнить сброс всех тревог по данному объекту

Тревожные объекты

АС	Объект	Кол-во тревог
▶ 1	Объект №1	4
2	Объект №2	3
9999	Системные события	2

Перейти к выбранному объекту | Выключить звук | Закрыть окно

рисунок 3.3 (Закладка "Объект")

Карточка объекта # 1 # Объект №1 # Мобильная группа 1

Тривоги | **Объект** | Зоны | Ответственные лица | Монтажные группы | Мобильные группы | Мобильный объект

Объект: Объект №1

Этаж: 1

Номер (Account Code): 1 | Ключ: | Код замка: 369

Дата создания: 04.03.2006 22:47:27 | Город: Санкт-Петербург | Число этажей: 5

Дата изменения: 08.03.2006 12:19:56 | Улица: Ю.Гагарина | Дом: 23

Номер договора: | Отделение милиции: №38 | Корпус: 5

Дата заключения: | Район: Московский | Квартира (офис): 305

Телефон для SMS №1: | Телефон №1: 333-33-33 | Старая SIM карта: |

Телефон для SMS №2: | Телефон №2: | Новая SIM карта: +79115555555

Телефон для SMS №3: | Телефон №3: |

Подъездные пути: Через ул. Типанова, между домами № 67 и № 69

рисунок 3.4 (Закладка “Зоны”)

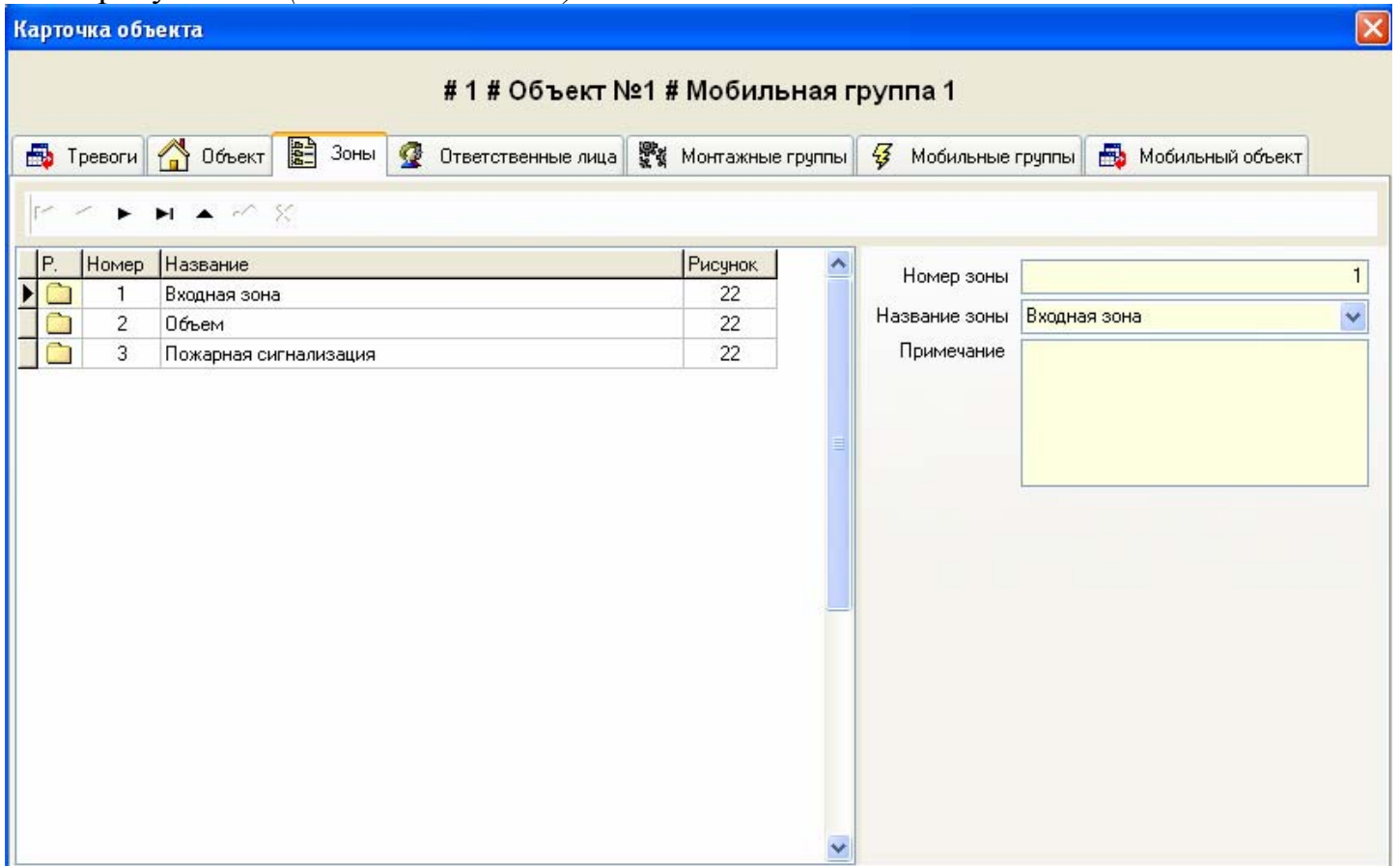


рисунок 3.5 (Закладка “Ответственные лица”)

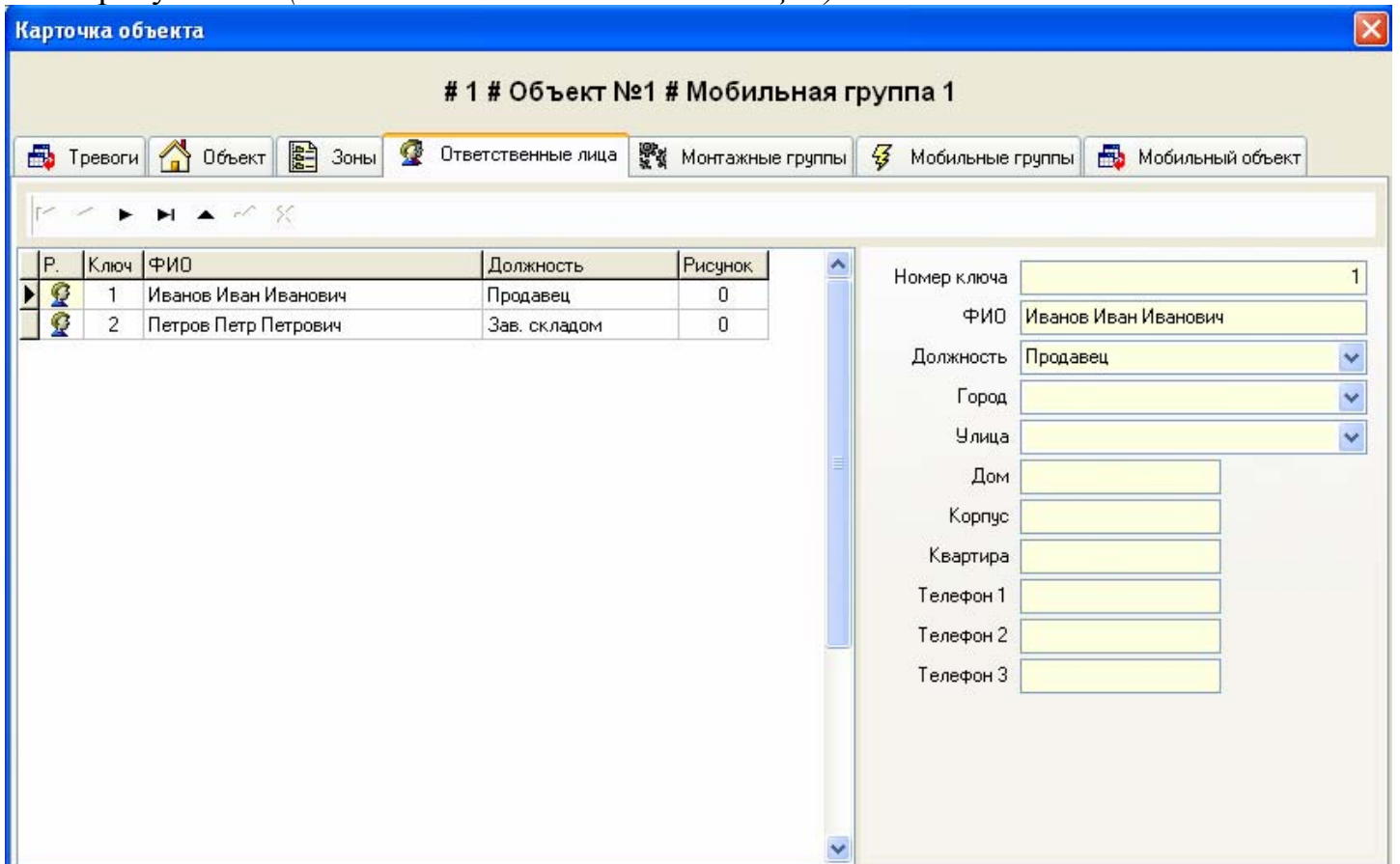


рисунок 3.6 (Закладка "Монтажные группы")

Карточка объекта

1 # Объект №1 # Мобильная группа 1

Тривоги | Объект | Зоны | Ответственные лица | **Монтажные группы** | Мобильные группы | Мобильный объект

← | ↩ | ▶ | ▶▶ | ▲ | ⌂ | ✕

Р.	Монтажная группа	Телефон	Рисунок
▶	ООО "Монтаж"	333 33 33	22

рисунок 3.7 (Закладка "Мобильные группы")

Карточка объекта

1 # Объект №1 # Мобильная группа 1

Тривоги | Объект | Зоны | Ответственные лица | Монтажные группы | **Мобильные группы** | Мобильный объект

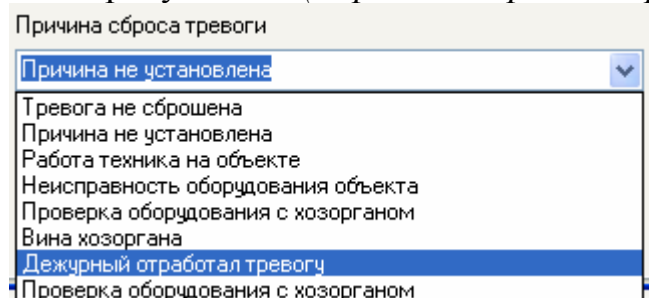
← | ↩ | ▶ | ▶▶ | ▲ | ⌂ | ✕

Р.	Мобильная группа	Телефон	Рисунок
▶	Мобильная группа 1	8 911 222 22 20	22

Поступившие тревоги будут сопровождаться звуковым сигналом, который отключается кнопкой **Выключить звук** (рис. 4).

После того, как была выяснена причина тревоги, и сделаны все необходимые действия, выбираем причину сброса тревоги из предлагаемого списка (рис. 3.8), и делаем сброс выбранной тревоги **Выполнить сброс выбранной тревоги** или всех тревог по объекту **Выполнить сброс всех тревог по данному объекту**.

рисунок 3.8 (Варианты причин сброса тревог оператором)



Теперь закрываем окно “Карточка объекта”, и если есть, обрабатываем остальные тревоги, до тех пор, пока окно **3.** не станет пустым. Это будет означать, что все поступившие тревоги обработаны.

4. Что делать при возникновении внештатной ситуации во время работы с программой?

При возникновении некорректной работы программы необходимо:

1. Перезапустить программу, нажав в правом верхнем углу кнопку красного цвета с изображенным внутри белым крестиком или же в левом верхнем углу нажать закладку “Файл” и выбрать пункт “Выход из программы”, а затем снова запустить программу, дважды нажав на ярлык программы “рспб”.
2. Перезагрузить компьютер.
3. Сообщить специалисту, который обслуживает программу.
4. Если не удастся отладить работу компьютера оперативно, есть возможность обрабатывать сообщения приходящие на пульт без компьютера. Для этого необходимо иметь список всех номеров объектов с номерами телефонов (SIM карт).

Пример:

№ телефона	№ объекта	Наименование объекта
8 921 111 11 11	0050	Сидоров И.И., Квартира, ул. Сафийская, д.5
8 812 333 33 33	0051	ИП Смирнов, магазин, ул. Фрунзе, д73, корп. 2

А также таблицу, содержащую ContactID и соответствующее сообщение.

Строка ContactID	Событие
005018331001001с	Первый шлейф замкнулся накоротко
005018313001001с	Первый шлейф замкнулся
005018113001001е	Первый шлейф разомкнулся
...	

5. Часто задаваемые вопросы:

5.1. ?

5.2. ?

6. Адреса и телефоны производителя

ООО «РИТМ»

Адрес: г. Санкт-Петербург, Проспект Энергетиков д.30, корп 8

Тел: (812) 444-97-35

(812) 972-50-44

<http://www.esoft.spb.ru/>

E-mail: gsm@esoft.spb.ru

ICQ 18381313