

# novicam

ПРАВИЛЬНЫЙ ВЫБОР



## СЕТЕВЫЕ (IP NETWORK) ВИДЕОКАМЕРЫ

### РУКОВОДСТВО ПОЛЬЗОВАТЕЛЯ

*series*

# BASIC

v.1.5 Настоящий документ содержит ознакомительную информацию, которая может быть изменена без предварительного уведомления для улучшения качества продукта.

**ПРЕДУПРЕЖДЕНИЕ**

Пользователь системы несет ответственность за соблюдение всем положениям действующего законодательства в отношении мониторинга, записи видео и аудио сигнала. Novisam не несет ответственности за нарушение требований закона и иных правовых актов в процессе эксплуатации системы пользователем.

**ВНИМАНИЕ**

Для предотвращения риска возникновения возгорания и/или опасности поражения электрическим током не подвергайте изделие воздействию дождя или влаги. Не вставляйте металлические объекты в отверстия для вентиляции и другие участки устройства.



Устройство чувствительно к прикосновениям (статическому электричеству).



Стрелка в виде молнии в равностороннем треугольнике предупреждает пользователя о наличии электрического напряжения внутри устройства, которое может представлять для человека опасность поражения электрическим током.



Восклицательный знак в равностороннем треугольнике информирует пользователя о наличии важных инструкций по эксплуатации и техническому обслуживанию, приложенных к изделию.

**МЕРЫ ПРЕДОСТОРОЖНОСТИ:**

1. Прежде чем начать работу с устройством, внимательно ознакомьтесь с Руководством пользователя
2. Не разбирайте устройство, это может привести к неправильному функционированию устройства и, возможно, сделает гарантию недействительной.
3. Все электрические контакты соединяйте в полном соответствии с бирками и инструкциями, указанными в данном Руководстве. В противном случае Вы можете нанести изделию непоправимый ущерб и, тем самым, сделать гарантию недействительной.
4. Не эксплуатируйте устройство в условиях, если температура, показатели влажности и технические характеристики источника питания превышают установленные значения для данного прибора.

**УВАЖАЕМЫЙ ПОКУПАТЕЛЬ!**

Поздравляем Вас с покупкой! Мы делаем все возможное, чтобы наша продукция удовлетворяла Вашим запросам.

Перед началом эксплуатации изделия, пожалуйста, ознакомьтесь внимательно с кратким руководством пользователя и с Условиями гарантийного обслуживания.

Описание .....	5
Указания по безопасной эксплуатации .....	6
Установка и подключение .....	7
Программирование и эксплуатация .....	16
Дополнительная информация .....	26
Бонус маркет .....	27

**ОПИСАНИЕ**

**Серия IP видеокamер Novicam BASIC** включает в себя самые востребованные и функциональные модели на рынке видеонаблюдения.

В серии представлены камеры для внутреннего и уличного монтажа (класс защиты IP67), а также антивандальные. В темное время суток выходной сигнал видеокamер преобразуется в реальный ЧБ-сигнал, а также сдвигается ИК-светофильтр с матрицы CMOS и включается встроенная ИК-подсветка, позволяющая различать объекты в полной темноте. В результате повышается качество изображения, предотвращается появление цветового шума и как следствие уменьшается размер файла при записи на DVR. Функция D-WDR позволит получить сбалансированную картинку по яркости и контрастности в условиях неоднородного освещения.

Поддержка стандарта ONVIF обеспечит связь со всеми популярными IP видеорегистраторами и программным обеспечением. Камеры обладают совместимостью со всем оборудованием линейки Novicam.

**Камеры Novicam BASIC** охватывают широкий спектр задач видеонаблюдения и предназначены для обзора периметра, пространств перед зданиями, местами скопления людей. Видеокamеры идеально подойдут для установки в торговых центрах, офисах, кафе, подъездах, автозаправках, магазинах, переходах.

**ВНИМАНИЕ:**

Компания оставляет за собой право вносить любые изменения в изделие без предварительного уведомления для улучшения качества продукта.  
Перед подключением внимательно прочтите инструкцию на видеокamеру.

**ВНИМАНИЕ:**

Для поддержки всех новейших функций, необходимо установить обновленную прошивку с сайта [www.novicam.ru](http://www.novicam.ru)

## УКАЗАНИЯ ПО БЕЗОПАСНОЙ ЭКСПЛУАТАЦИИ

## 1. Напряжение питания.

- 1.1. Используйте только рекомендованное напряжение питания.
- 1.2. Перед включением оборудования убедитесь в том, что соединительные провода (разъемы) подключены с соблюдением полярности. Неверное соединение может привести к повреждению и/или неправильному функционированию оборудования.

## 2. Условия эксплуатации.

- 2.1. Не располагайте камеру в местах попадания в объектив прямых солнечных лучей или других источников яркого света. В противном случае это может привести к повреждению камеры, в независимости от того используется она или нет.
- 2.2. Строго соблюдайте установленный для данной камеры температурный режим.
- 2.3. Не устанавливайте камеру:
  - в зонах с влажностью и уровнем загрязнения воздуха более 95%;
  - в области повышенного испарения и парообразования или усиленной вибрации;
  - на металлические поверхности.
- 2.4. Не стоит размещать камеру в непосредственной близости от источников мощных электромагнитных полей (например, радиотелефон), так как видеосигнал может быть искажен помехами.
- 2.5. При монтаже камеры следует оставить достаточное пространство для легкого доступа к шнуру электропитания и выходам (разъемам) при дальнейшей эксплуатации изделия.
- 2.6. Предотвращайте механические повреждения камеры.

**ВНИМАНИЕ:**

Несоблюдение условий хранения и эксплуатации камеры могут привести к повреждению оборудования.

## УСТАНОВКА И ПОДКЛЮЧЕНИЕ

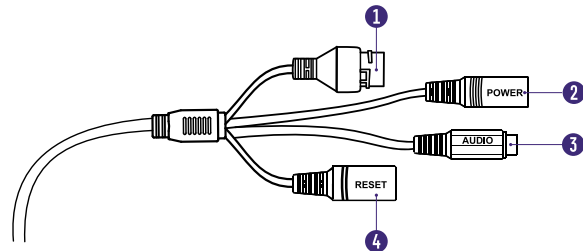


Рис. 1 Описание разъемов камеры серии BASIC

- 1 Разъем RJ45 с PoE, для подключения к сети
- 2 Вход питания DC (постоянное напряжение 12 В)
- 3 Аудиовход RCA
- 4 Кнопка сброса устройства к заводским настройкам

## УСТАНОВКА И ПОДКЛЮЧЕНИЕ

1. Осмотрите камеру перед использованием. Извлеките из упаковки и проверьте на предмет повреждений, которые могли произойти во время транспортировки. При обнаружении повреждений сообщите производителю или дистрибьютору для замены устройства.
2. В случае неисправности не осуществляйте самостоятельный ремонт устройства.
3. Выберите место для установки камеры. Убедитесь, что поверхность достаточно прочная и сможет выдержать вес камеры.

## УСТАНОВКА ВИДЕОКАМЕРЫ BASIC ×0

- Отсоединить основание от камеры.
- Закрепите основание камеры на поверхности при помощи шурупов.
- Закрепите сферу камеры при помощи фиксирующей части корпуса.
- Отрегулируйте направление обзора камеры.

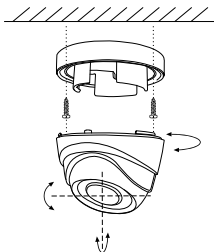


Рис. 2 Установка видеокамеры BASIC ×0

## УСТАНОВКА И ПОДКЛЮЧЕНИЕ

## УСТАНОВКА ВИДЕОКАМЕРЫ BASIC ×2

- Ослабьте фиксирующий винт на фиксирующем кольце с помощью L-образного ключа.
- Поверните фиксирующее кольцо против часовой стрелки и отсоедините основание для крепления.
- Закрепите основание камеры на поверхности при помощи шурупов.
- Зафиксируйте сферу камеры при помощи фиксирующей части корпуса.
- Отрегулируйте направление обзора камеры.
- Закрепите элементы для устойчивого положения.

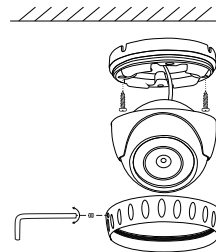


Рис. 3 Установка видеокамеры BASIC ×2

## УСТАНОВКА И ПОДКЛЮЧЕНИЕ

## УСТАНОВКА ВИДЕОКАМЕРЫ BASIC ×3

- Закрепить основание на поверхности.
- Отрегулируйте направлением обзора камеры.
- Затяните фиксирующий винт шестигранным ключом.

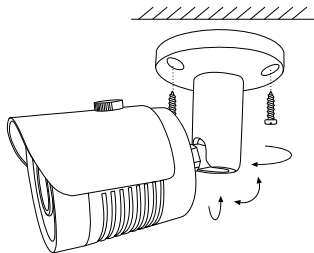


Рис. 4 Установка видеокамеры BASIC ×3

## УСТАНОВКА И ПОДКЛЮЧЕНИЕ

## УСТАНОВКА ВИДЕОКАМЕРЫ BASIC ×6

- Снимите купол с помощью ключа, а затем снимите защитный кожух (А).
- Закрепите камеру с основанием на поверхности с помощью крепежных винтов (Б).
- Отрегулируйте положение и угол обзора камеры.
- Установите на место защитный кожух и купол.
- Отрегулируйте зум и фокусировку объектива ослабив фиксирующие винты (на рис.6 представлены соответствующие блоки настройки). Далее закрепите винты для устойчивости.
- Установите защитный кожух и купол на камеру.

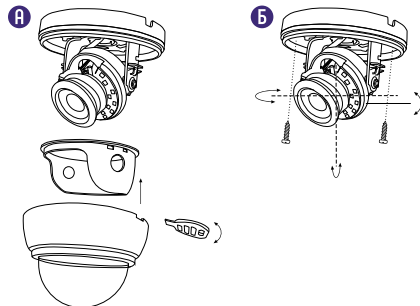


Рис. 5 Установка видеокамеры BASIC ×6

## УСТАНОВКА И ПОДКЛЮЧЕНИЕ

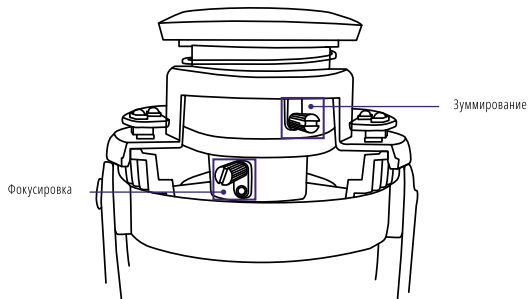


Рис. 6 Регулировка угла обзора видеокамеры BASIC x6

## УСТАНОВКА И ПОДКЛЮЧЕНИЕ

## УСТАНОВКА ВИДЕОКАМЕРЫ BASIC x7

- Поверните фиксирующее кольцо против часовой стрелки и отсоедините основание для крепления.
- Закрепите основание камеры на поверхности с помощью шурупов.
- Зафиксируйте сферу камеры при помощи фиксирующих элементов.
- Отрегулируйте направление обзора камеры.
- Отрегулируйте настройки объектива (зум и фокус).
- Закрепите элементы для устойчивого положения.

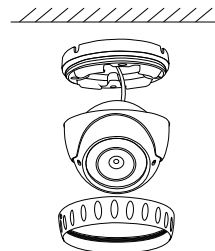


Рис. 7 Установка видеокамеры BASIC x7

## УСТАНОВКА И ПОДКЛЮЧЕНИЕ

### УСТАНОВКА ВИДЕОКАМЕРЫ BASIC ×8

- Закрепите основание на поверхности.
- Отрегулируйте направление обзора камеры.
- Отрегулируйте настройки объектива (зум и фокус).
- Затяните фиксирующий винт.

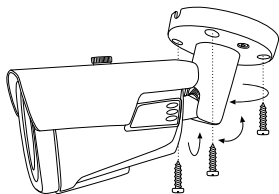


Рис. 8 Установка видеокamеры BASIC ×8

Использование влагозащитного разъема представлено на рисунке.

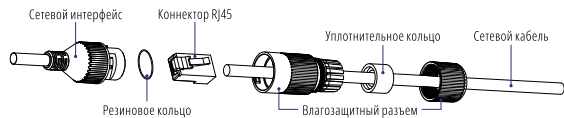


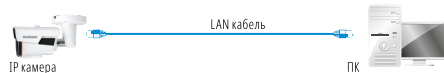
Рис. 9 Сетевой влагозащитный разъем

## УСТАНОВКА И ПОДКЛЮЧЕНИЕ

### СХЕМЫ ПОДКЛЮЧЕНИЯ

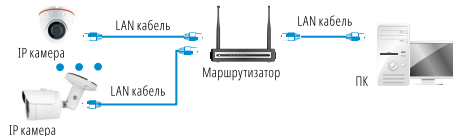
#### Схема 1

Подключение одной камеры напрямую к компьютеру, используя LAN разъем.



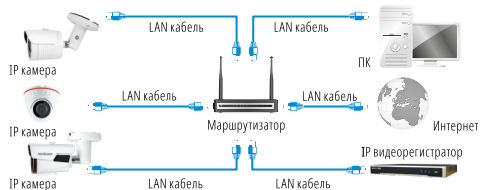
#### Схема 2

Подключение нескольких камер к компьютеру, с использованием свитча / маршрутизатора.



#### Схема 3

Подключение нескольких камер к видеорегистратору, компьютеру и сети Интернет.





## ПРОГРАММИРОВАНИЕ И ЭКСПЛУАТАЦИЯ

## ПРЕДВАРИТЕЛЬНАЯ НАСТРОЙКА

## Настройки по умолчанию

- IP адрес 192.168.0.88 или DHCP (при наличии DHCP сервера в локальной сети)
- Логин: admin
- Пароль: admin

**ВНИМАНИЕ:**

Перед началом эксплуатации убедитесь, что устройство физически подключено к рабочей сети. При прямом подключении типа **Камера – Компьютер** устройства должны находиться в одной подсети.

Программа iVMS 4.1 поможет обнаружить IP адрес устройства в сети и настроить конфигурацию. Также, для поиска камеры, вы можете воспользоваться утилитами **SADPTool** и **BatchConfigTool**.

**Шаг 1**

Установите приложение iVMS 4.1 Lite (находится на CD диске или доступно для скачивания с сайта [www.novicam.ru](http://www.novicam.ru)).

**Шаг 2**

На компьютере, подключенном в сеть, откройте приложение. При первом включении задайте пароль пользователя. После запуска перейдите в пункт **Настройки – Управление устройством** и нажмите пункт **Онлайн устройства**.

## ПРОГРАММИРОВАНИЕ И ЭКСПЛУАТАЦИЯ

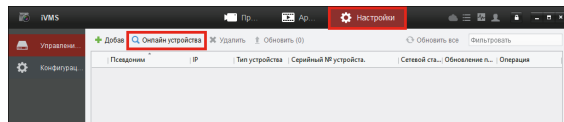


Рис. 10 Управление устройством

**Шаг 3**

В новом окне отобразятся все устройства, совместимые с программным обеспечением iVMS 4.1 Lite. В графе **Тип устройства** будет отображаться название Вашего устройства.

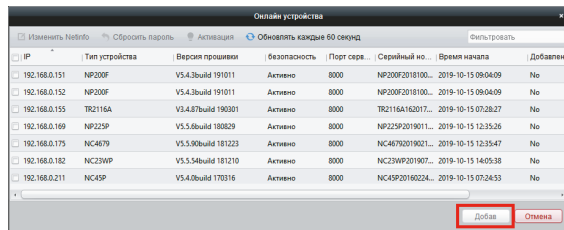


Рис. 11 Совместимые устройства

Выделите необходимое устройство. Нажмите **Добавить**.

## ПРОГРАММИРОВАНИЕ И ЭКСПЛУАТАЦИЯ

## Шаг 4

Введите имя, под которым устройство будет отображаться в программе. Нажмите **Добавить**.

Рис. 12 Добавление устройства

## ПРОГРАММИРОВАНИЕ И ЭКСПЛУАТАЦИЯ

## Шаг 5

Устройство появится в верхнем поле страницы. Если в графе **Сетевой статус** отображается значок земного шара, то это означает, что соединение с устройством установлено.

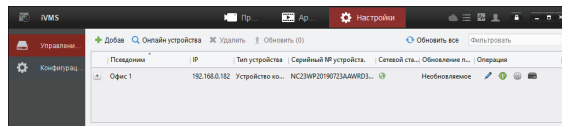


Рис. 13 Соединение

## Шаг 6

Для просмотра выберите пункт **Просмотр** в шапке приложения.

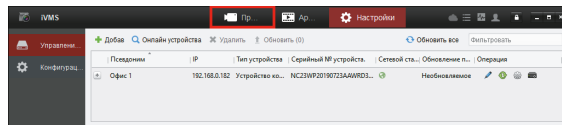


Рис. 14 Переход в режим просмотра

## ПРОГРАММИРОВАНИЕ И ЭКСПЛУАТАЦИЯ

## Шаг 7

В левой части будут отображаться добавленные устройства в виде папок. Разверните папку с устройством, которое необходимо просматривать, нажав на **+** слева от нее. Перетащите камеру в любое из окон просмотра справа (при двойном нажатии на камеру, она также начнет отображаться в выделенном окне справа).

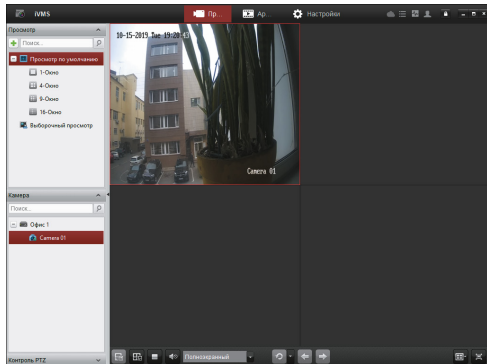


Рис. 15 Просмотр камер

## ПРОГРАММИРОВАНИЕ И ЭКСПЛУАТАЦИЯ

## ПОДКЛЮЧЕНИЕ ЧЕРЕЗ WEB-ИНТЕРФЕЙС

**ВНИМАНИЕ:**

Полный функционал устройства (управление, просмотр архива, настройка и т.д.) доступны в браузерах Internet Explorer, Google Chrome.

## Шаг 1

Откройте браузер и введите IP адрес устройства в адресной строке (например, 192.168.0.88).

Если Вы используете Internet Explorer, то необходимо добавить IP адрес устройства в надежные узлы обозревателя **Сервис – Свойства обозревателя – Безопасность – Надежные узлы – Узлы – Введите адрес**. Отключите **проверка серверов https:** и нажмите **Добавить**. В левой части будут отображаться добавленные устройства в виде папок. Разверните папку с устройством, которое необходимо просматривать, нажав на **+** слева от нее. Перетащите камеру в любое из окон просмотра справа (при двойном нажатии на камеру, она также начнет отображаться в выделенном окне справа).

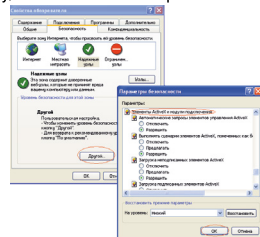


Рис. 16 Настройки браузера Internet Explorer

## ПРОГРАММИРОВАНИЕ И ЭКСПЛУАТАЦИЯ

## Шаг 2

При первом подключении IP камеры линейки BASIC на компьютере, потребуется скачать плагин с web-интерфейса камеры и установить его.

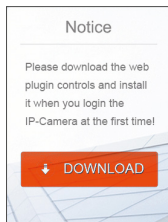


Рис. 17 Интерфейс для скачивания плагина

После установки плагина, обновляем страницу браузера (F5) и вводим данные для авторизации.

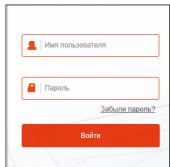


Рис. 18 Авторизация в web-интерфейсе

## ПРОГРАММИРОВАНИЕ И ЭКСПЛУАТАЦИЯ

## Шаг 3

Установленный пароль по умолчанию простой и уязвимый. Система автоматически предложит его изменить, для этого нажимаем **Изменить**. Если усложнение пароля не требуется, то нажимаем **Изменить позже**.

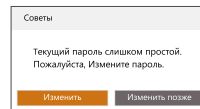


Рис. 19 Уведомление об изменении пароля

## Шаг 4

Если все было сделано правильно появится изображение с камеры.

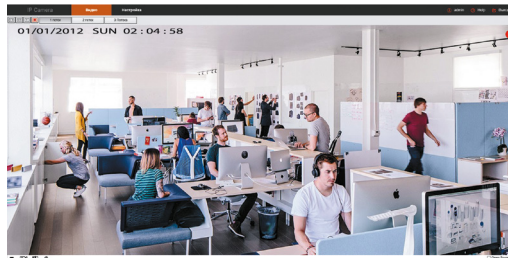


Рис. 20 Просмотр IP камеры

## ПРОГРАММИРОВАНИЕ И ЭКСПЛУАТАЦИЯ

## ДОСТУП ЧЕРЕЗ ОБЛАЧНЫЙ СЕРВИС IPEYE

Для активации IPEYE посмотрите видеoinструкцию, просканировав QR-код, или используйте пошаговую инструкцию ниже.



## Шаг 1

Подключите интернет кабель в LAN разъем видеокamеры. Включите питание. Для загрузки требуется около одной минуты

## Шаг 2

В WEB-интерфейсе видеокamеры в разделе **Настройка – Сеть – Расширенная настройка – IPEYE** активируйте облако.

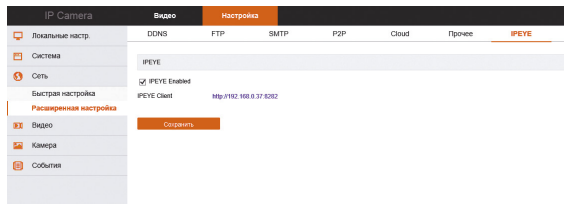


Рис. 21 Активация облачного сервиса IPEYE

## ПРОГРАММИРОВАНИЕ И ЭКСПЛУАТАЦИЯ

## Шаг 3

Перейдите по вложенной ссылке на страницу добавления камеры в облачный сервис и заполните требуемые данные.

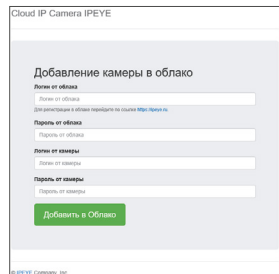


Рис. 22 Добавление камеры в облачный сервис

## Шаг 4

После успешного добавления перейдите на сайт IPEYE и авторизуйтесь под своим аккаунтом. Камера будет доступна для работы. Также можно использовать мобильное приложение IPEYE.

## ДОПОЛНИТЕЛЬНАЯ ИНФОРМАЦИЯ

### 1. ТРАНСПОРТИРОВКА И ХРАНЕНИЕ

- 1.1. Оборудование в транспортной таре перевозится любым видом крытых транспортных средств согласно действующим нормативам.
- 1.2. Условия транспортирования оборудования должны соответствовать условиям хранения 5 по ГОСТ 15150-69.
- 1.3. Хранение оборудования устройства в транспортной таре на складах изготовителя регламентируется условиями 1 по ГОСТ 15150-69.

### 2. УТИЛИЗАЦИЯ

Утилизацию продукции, содержащей электронные компоненты, необходимо производить в соответствии с местными законами и нормативными актами. Для подробной информации о правилах утилизации обратитесь к местным органам власти.

## БОНУС МАРКЕТ



**БОНУС МАРКЕТ 2.0** – это бессрочная программа для монтажников (именно для тех, кто непосредственно устанавливает оборудование на объект), позволяющая накапливать баллы и обменивать их на подарки в нашем интернет-магазине бонусов.

### ▶ КОПИТЕ БАЛЛЫ

- Каждой модели камеры или регистратора соответствует определенное количество баллов. Таблицу соответствия Вы можете посмотреть на нашем сайте [www.novicam.ru](http://www.novicam.ru) в разделе Бонус маркет. Для зачисления необходимо:
- Войти в личный кабинет.
- Ввести уникальный номер, состоящий из последних 7 символов серийного номера устройства, расположенном на стикере оборудования.

### ▶ ПОЛУЧАЙТЕ БОЛЬШЕ БАЛЛОВ

Дополнительные баллы также могут начисляться за участие в наших мероприятиях: семинарах, вебинарах, мотивационных акциях и проч.

### ▶ МЕНЯЙТЕ БАЛЛЫ НА НУЖНЫЕ ПОДАРКИ

- Накопив достаточное количество баллов, Вы можете выбрать себе подарок в каталоге.
  - Доставка товаров, приобретенных в Бонус маркете, осуществляется **БЕСПЛАТНО** до офиса дилера Novicam, через которого производится закупка оборудования. Доставка непосредственно до дома / офиса участника – за его счет.
- С полными условиями и правилами программы **Бонус маркет 2.0** можно ознакомиться на сайте [www.novicam.ru](http://www.novicam.ru)

