

Сервер учета обедов

Gate-Dinner

Версия 1.22

Руководство оператора

**Санкт-Петербург
2015**

Оглавление

1. ОБЩЕЕ ОПИСАНИЕ.....	3
1.1 НАЗНАЧЕНИЕ СИСТЕМЫ	3
1.2 СОСТАВ ОБОРУДОВАНИЯ И СИСТЕМНЫЕ ТРЕБОВАНИЯ.....	3
1.3 АЛГОРИТМ РАБОТЫ.....	4
2. УСТАНОВКА ПРОГРАММНОГО ОБЕСПЕЧЕНИЯ	5
3. КОНФИГУРАЦИЯ СИСТЕМЫ.....	5
3.1 ВКЛЮЧЕНИЕ ПОДДЕРЖКИ GATE-DINNER.....	5
3.2 ОПРЕДЕЛЕНИЕ РАСПИСАНИЙ ОБЕДОВ.	6
3.3 ОПРЕДЕЛЕНИЕ УДАЛЕННЫХ СЕРВЕРОВ ОБЕДОВ.....	8
3.4 ОПРЕДЕЛЕНИЕ КОНТРОЛЛЕРОВ ОБЕДОВ.....	9
3.5 НАСТРОЙКА РАЗРЕШЕНИЙ ПОЛЬЗОВАТЕЛЕЙ	12
3.6 ДОБАВЛЕНИЕ И ПЕРЕДАЧА ФОТОГРАФИЙ	12
4. РАБОТА С СИСТЕМОЙ	13
4.1 НАСТРОЙКА СЕРВЕРА ОБЕДОВ	13
4.2 ЗАПУСК СЕРВЕРА ОБЕДОВ.....	15
4.3 УЧЕТ ВЫДАННЫХ ОБЕДОВ.	17
<u>ПРИЛОЖЕНИЕ 1</u>	18

1. Общее описание

1.1 Назначение системы

Программный модуль **Gate-Dinner** представляет собой удаленный сервер учета обедов системы контроля доступа GATE, предназначенный для обслуживания сотрудников в столовой. Он работает совместно с сетевым ПО GATE (т.е. для его работы необходимо наличие установленной на этом или на другом компьютере, доступном по сети, программы **Gate-Server-Terminal**).

1.2 Состав оборудования и системные требования

В состав комплекса обслуживания сотрудников в столовой должно входить следующее оборудование и ПО:

- Компьютер с монитором, установленным на видном месте.
- Программный модуль **Gate-Dinner**
- Комплект оборудования для чтения карт/брелоков в составе:
 - **Вариант 1** (на базе контроллера GATE):
 - Преобразователь интерфейса (конвертор) для подключения контроллера к компьютеру.
 - Контроллер **GATE-8000 (4000)** с блоком питания.
 - Считыватель, установленный в доступном месте (Рекомендуется использование бесконтактного считывателя Proximity).
 - **Вариант 2** (на базе настольного USB-считывателя):
 - Настольный считыватель Z2-USB

Компьютер должен быть связан по сети с компьютером, на котором установлено ПО **Gate-Server-Terminal**. Требования к компьютеру приведены в таблице:

Параметр	Значение
ОС	Windows XP Professional, Sp1 или Sp2
Процессор	Intel PIII или совместимый, 700МГц или выше
Память	Минимально - 64Мб, рекомендуется - 128Мб
Жесткий диск	Не менее 200 Мб свободного места на жестком диске
Видео	Поддержка разрешения 800x600 или выше
Дисковод	Устройство чтения компакт-дисков
Сетевая карта	Ethernet 10 Мбит

1.3 Алгоритм работы

В программе создаются расписания обедов — интервалы, в течение которых производится обслуживание в столовой. Для каждого сотрудника устанавливаются разрешенные расписания обедов, т.е. расписания, когда данный сотрудник может обслуживаться в столовой. При этом в течение одного обеда каждый сотрудник может быть обслужен не более одного раза.

Проверка сотрудников осуществляется с помощью бесконтактных карт доступа. Информация о текущем состоянии системы отображается на мониторе компьютера.

Если расписание обеда еще не наступило, то на мониторе выводится надпись «Обслуживание запрещено». При этом поднесение карт к считывателю не приводит ни к каким результатам.

Если наступило расписание обеда, то на мониторе выводится надпись «Готов к обслуживанию». Подходя к стойке обслуживания, сотрудник подносит свою карту к считывателю. После этого происходит одно из следующих событий:

- Если сотруднику разрешено обслуживание в течение текущего обеда, и он не обслуживался ранее, то на мониторе выводится фотография сотрудника и надпись «Производится обслуживание». Если фотография соответствует данному сотруднику, то производится его обслуживание. При этом в программе формируется событие «Обслуживание в столовой». В течение всего времени обслуживания поднесение других карт к считывателю игнорируется.
- Если сотруднику разрешено обслуживание в течение текущего обеда, но он уже обслуживался ранее, то на мониторе выводится его фамилия и надпись «Клиент уже обслуживался». Это позволяет предотвратить повторное обслуживание одного сотрудника в течение одного обеда.
- Если сотруднику запрещено обслуживание в течение текущего обеда, или поднесена неизвестная карта, то ничего не происходит.

В дальнейшем, в программе Gate-Terminal для любого из сотрудников может быть создан отчет по событиям «Обслуживание в столовой» или табель учета обедов за месяц.

2. Установка программного обеспечения

Компьютер, на котором устанавливается **Gate-Dinner**, должен иметь постоянный доступ по локальной сети к компьютеру, на котором находится файл конфигурации "config.mdb". Данный файл находится в папке, в которую установлена программа сервера **Gate-Server**.

Внимание! Для корректной работы программы должен быть настроен полный доступ к данной папке.

Для установки программного обеспечения выполните следующую последовательность действий:

- Вставьте в компьютер CD-ROM из комплекта поставки.
- Запустите программу "Install \Dinner \Setup.exe".
- Следуйте всем инструкциям программы установки.

По умолчанию программа будет установлена в папку "C:\Gate\Dinner\".

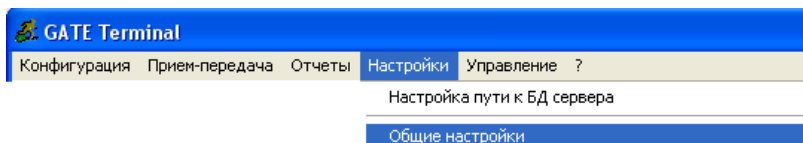
3. Конфигурация системы

Конфигурация системы осуществляется из программы **Gate-Terminal** и включает в себя следующую последовательность действий:

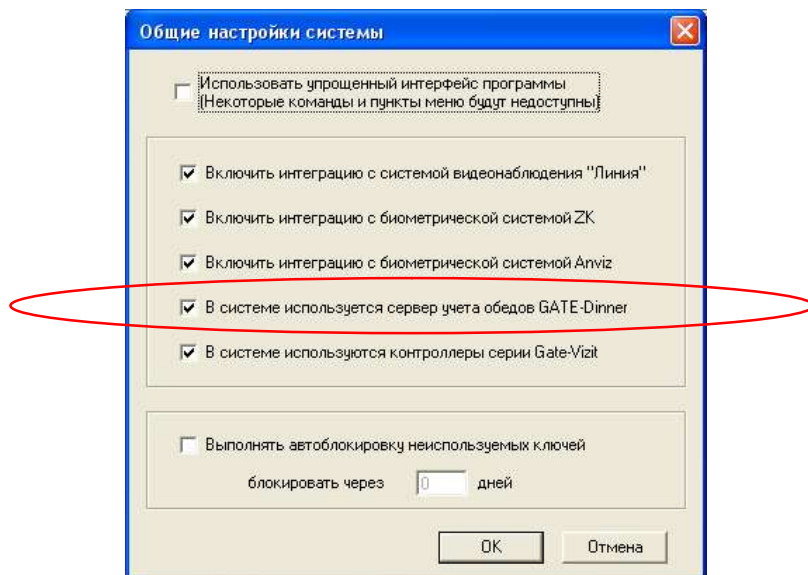
- Определение расписаний обедов
- Определение удаленных серверов обедов
- Определение контроллеров обедов
- Настройка разрешений пользователей
- Добавление и передача фотографий

3.1 Включение поддержки Gate-Dinner

Прежде всего, необходимо включить поддержку работы с сервером обедов **Gate-Dinner**. Для этого выполните пункт меню «**Настройки**»-> «**Общие настройки**»:

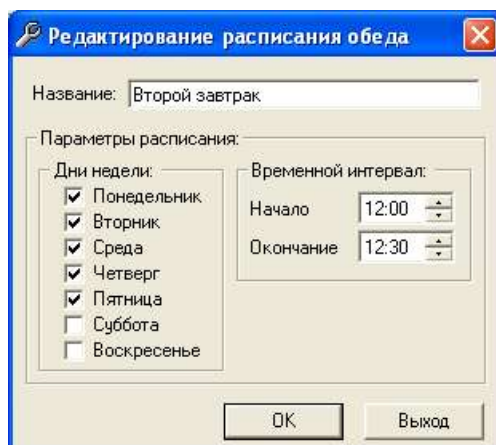


В появившемся окне установите опцию "В системе используется сервер учета обедов GATE-Dinner ":



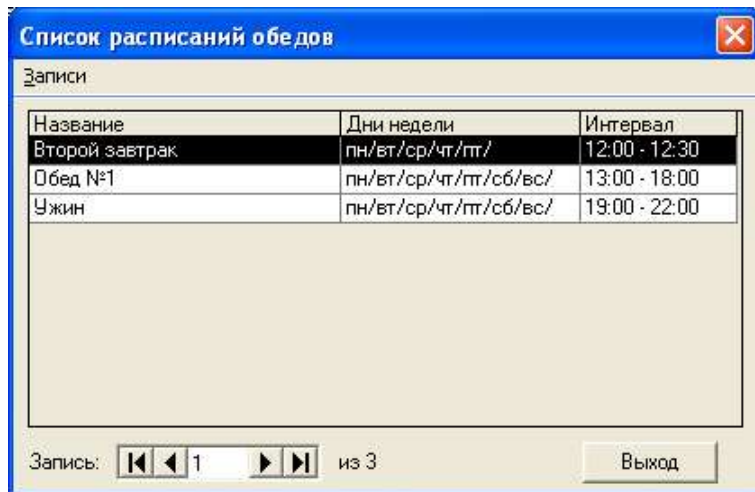
3.2 Определение расписаний обедов.

Расписание обеда определяет дни недели и временной интервал, в течение которого может производиться обслуживание в столовой:



Для входа в режим определения расписаний обедов выполните команду меню **«Конфигурация»-> «Обеды»**.

В окне представлен список всех существующих в базе данных расписаний обедов:



Создание нового расписания обеда

Для создания нового расписания обеда выберите пункт меню **«Записи»-> «Добавить»** или нажмите комбинацию клавиш **«Ctrl+N»**.

Редактирование существующего расписания обеда

Для редактирования (изменения) существующего расписания обеда установите курсор на нужной записи в списке и выберите пункт меню **«Записи»-> «Изменить»** или нажмите комбинацию клавиш **«Ctrl+E»**. Вызвать режим редактирования также с помощью двойного щелчка мышью на нужной записи.

Удаление расписания обеда

Для удаления существующего расписания установите курсор на удаляемом расписании и выберите пункт меню **«Записи»-> «Удалить»** или нажмите комбинацию клавиш **«Ctrl+D»**.

Выход

Возврат в главное меню.

3.3 Определение удаленных серверов обедов.

Для отображения списка удаленных серверов выполните команду меню «**Конфигурация**»-> «**Удаленные серверы**»:

В таблице выведены все удаленные серверы, существующие в базе данных. В поле «Тип сервера» отображается тип удаленного сервера: «Сервер доступа» или «Сервер обедов».

Добавить

Создание записи нового удаленного сервера.

Изменить

Редактирование (изменение) существующего удаленного сервера. Вызвать режим редактирования можно также с помощью двойного щелчка мышью на нужной записи.

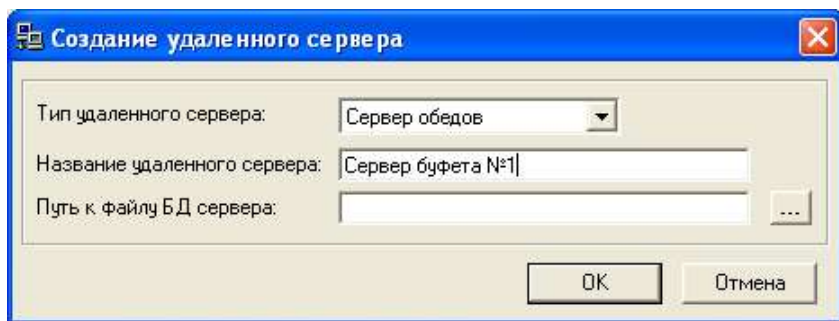
Удалить

Удаление существующего удаленного сервера.

Внимание!

В результате выполнения данной операции из базы данных также будут удалены все контроллеры, прописанные в данную ветвь.

Окно настройки удаленного сервера:



Выберите тип удаленного сервера – «Сервер обедов», укажите его название и путь к его файлу базы данных «*GateDinner.mdb*». Данный путь совпадает с расположением программы **Gate-Dinner**. Необходимо убедиться в том, что папка, в которую установлен сервер обедов, **доступна по сети для полного доступа**.

Для изменения текущего введенного пути нажмите кнопку 

3.4 Определение контроллеров обедов

Для входа в режим определения контроллеров выполните команду меню «**Конфигурация**»-> «**Контроллеры**».

Точка подключения	Адрес	Название	Версия	Режим	Тип ключей	Статус	Тип к-ра
[Основной] COM6	6	Серверная	8210/005	Турникетный	Карта Wiegand	Отсутствует	к-р доступа
[Основной] IP34	1	Турникет 1	8210/005	Турникетный	Карта Wiegand	Обычный	к-р доступа
[Основной] IP34	2	Турникет 2	4010/003	Работа	Карта Wiegand	Обычный	к-р доступа
Сервер обедов:	1	Контроллер столовой	8210/005	Работа	Карта Wiegand	Обычный	к-р обедов

В таблице выведены все контроллеры, существующие в базе данных. В крайнем правом поле отображается тип контроллера (контроллер доступа или контроллер обедов).

Создание, редактирование и удаление контроллеров обедов производится также, как для контроллеров доступа (см. руководство по работе с ПО Gate-Server-Terminal).

Примечания.

1) Каждый сервер обедов Gate-Dinner может работать только с одним контроллером.

2) Создание контроллера в программе необходимо даже в том случае, когда реального контроллера нет, а для чтения карт используется настольный считыватель Z2-USB.

Окно конфигурации контроллера обедов выглядит следующим образом:

Конфигурация контроллера обедов

Название контроллера:

Считыватель входа:

Считыватель выхода:

Расположение контроллера

Адрес: Сервер обедов:

Не опрашивать контроллер (плата контроллера временно отсутствует)

Версия контроллера

Версия: Тип ключей: Емкость: Режим:

Параметры (x 0.1 сек.):

Время срабатывания реле

Время прохода ("0" - датчик прохода отсутствует)

Время удержания двери открытой ("0" - не контролировать)

Использовать в контроллере режим контроля повторного прохода (только при наличии датчика прохода)

Расписания обедов

- 1 -

- 2 -

- 3 -

- 4 -

- 5 -

- 6 -

- 7 -

Использовать одинаковые настройки для обеих точек доступа

Настройки точки доступа

Сервер обедов

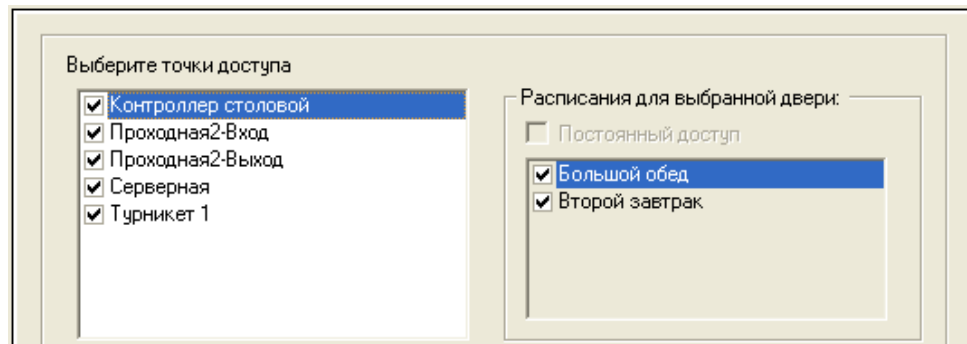
Выберите из списка сервер обедов для данного контроллера. Каждому серверу обедов должен соответствовать один контроллер.

Расписания обедов

Выберите до 7 расписаний обедов, которые будут использоваться данным контроллером обедов

3.5 *Настройка разрешений пользователей*

Настройка разрешенных пользователям расписаний обедов выполняется аналогично настройке допусков:



В окне редактирования пользователя для каждого контроллера обедов отметьте расписания обедов, разрешенные данному пользователю.

3.6 *Добавление и передача фотографий*

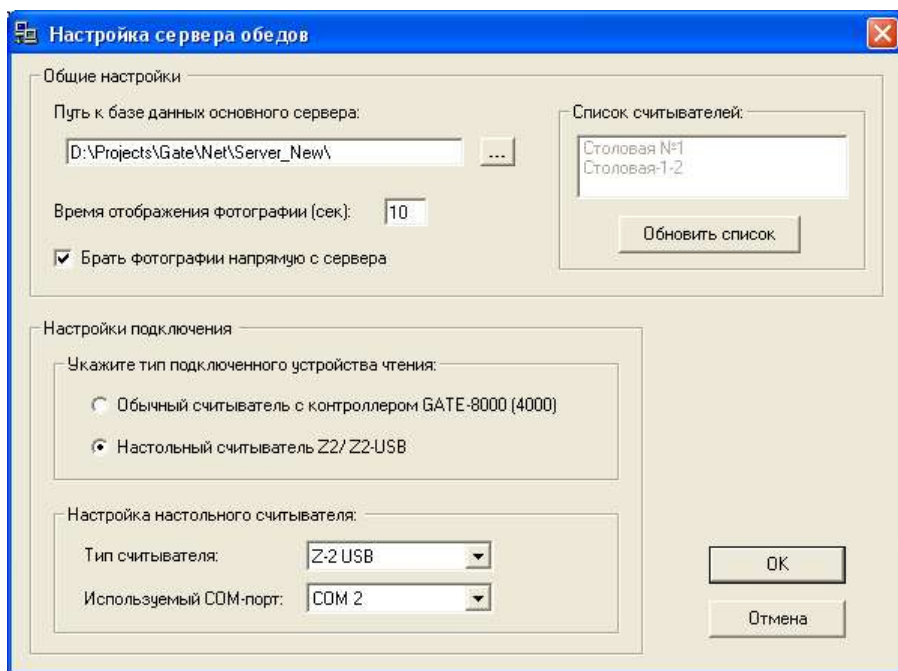
Данная операция подробно описана в руководстве на ПО Gate-Server-Terminal. Для серверов обедов она выполняется также, как и для удаленных серверов доступа.

4. Работа с системой

4.1 Настройка сервера обедов

Перед тем, как запускать программу сервера обедов необходимо произвести его настройку. Для этого выполните команду главного меню «ПУСК» -> «Программы» -> «Система контроля доступа GATE» -> «Настройки сервера обедов»:

Примечание. Предварительно необходимо выполнить конфигурацию системы (пункты 3.2, 3.3 и 3.4)




Путь к базе данных основного сервера

Укажите путь к файлу конфигурации «config.mdb». Данный путь совпадает с расположением программы сервера.

Внимание!

Необходимо убедиться в том, что папка, в которую установлен сервер, доступна по сети для полного доступа.

Для изменения текущего введенного пути нажмите кнопку 

После указания пути к файлу конфигурации в правой части окна будет выведен список считывателей сервера обедов.

Время отображения фотографии

Данный параметр определяет длительность периода обслуживания сотрудника, в течение которого на экране монитора будет отображаться его фотография.

Брать фотографии напрямую с сервера

В случае установки данной опции фотографии, выводимые на экран, будут браться непосредственно из папки, в которую установлен *Gate-Server*.

Настройки подключения

Укажите тип используемого устройства чтения (настольный считыватель Z2-USB или цепочка конвертер-контроллер-считыватель) и, в зависимости от выбранного типа, установите необходимые параметры подключения.

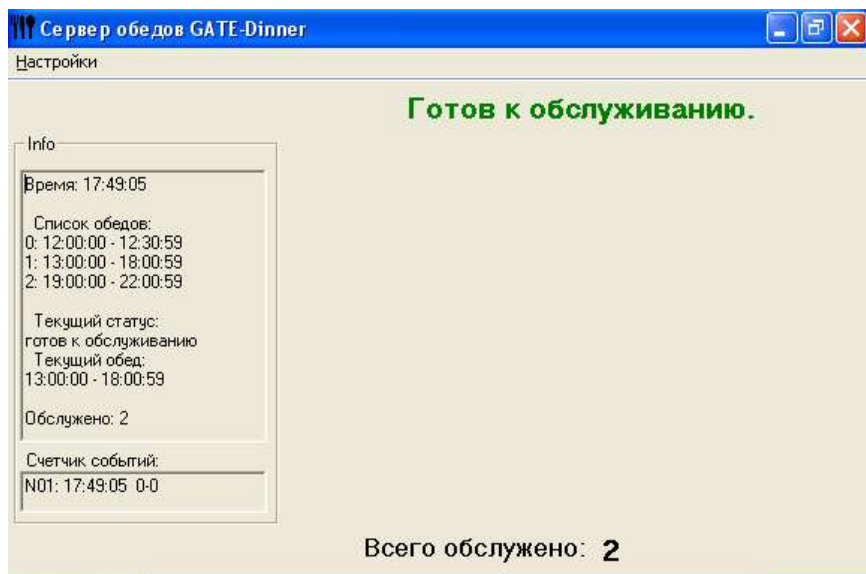
4.2 Запуск сервера обедов

Для запуска программы выполните команду главного меню «**ПУСК**» -> «**Система контроля доступа GATE**» -> «**Gate-Dinner**».

Примечание.

Перед запуском программы убедитесь, что HASP-ключ из комплекта поставки установлен. В противном случае программа не запустится.

Программа будет запущена в развернутом на весь экран окне.



В верхней части окна отображается текущий статус сервера обедов:

- **Обслуживание запрещено.** Отображается в том случае, если расписание обеда еще не настало.
- **Готов к обслуживанию.** Отображается в случае, если расписание обеда настало и система ожидает поднесения карты.
- **Производится обслуживание.** Отображается вместе с фотографией сотрудника во время его обслуживания.

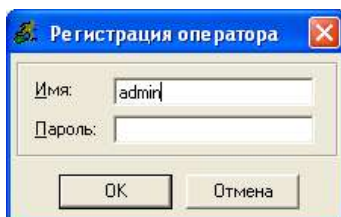
В нижней части окна выводится информация о количестве сотрудников, обслуженных с момента начала текущего обеда.

Меню **«Настройки»** предназначено для определения параметров работы программы:

Регистрация оператора

Для повышения уровня безопасности системы можно задать обязательную регистрацию оператора при запуске программы сервера. Для этого выберите пункт меню **«Настройки»**-> **«Регистрация оператора»** -> **«Включить»**:

В этом случае при следующем запуске программы будет выводиться окно регистрации оператора:

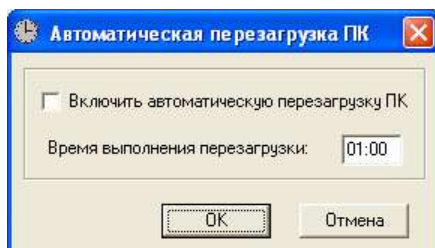


Служебная информация

В зависимости от данной настройки в левой части экрана программы будет или нет отображаться окно с дополнительной служебной информацией.

Автоматическая перезагрузка ПК

Данная настройка позволяет включить режим автоматической перезагрузки компьютера в указанное время (может использоваться только при работе под управлением операционной системы Windows XP)



Сброс выданных обедов

Данная команда предназначена для сброса счетчика обслуживаний и сброса информации обо всех сотрудниках, обслуженных в течение текущего обеда.

4.3 Учет выданных обедов.

Существует несколько вариантов учета выданных обедов:

1) Создание отчета по событиям «Обслуживание в столовой».

Данный отчет запускается из программы Gate-Terminal. Работа с ним подробно описана в руководстве на программу Gate-Server-Terminal.

2) Создание табеля учета обедов за месяц.

Данный отчет запускается из программы Gate-Terminal. Работа с ним описана в Приложении 1 к данному руководству.

3) Написание собственной программы учета обедов.

База данных системы Gate открыта на чтение, поэтому заказчик имеет возможность написать собственную программу учета в соответствии с требованиями конкретного объекта. Структура базы данных и процедура доступа к ней описаны в «Инструкции по работе с БД Gate».

ПРИЛОЖЕНИЕ 1

Модуль учета обедов Gate Dinner-Table

1. Назначение.

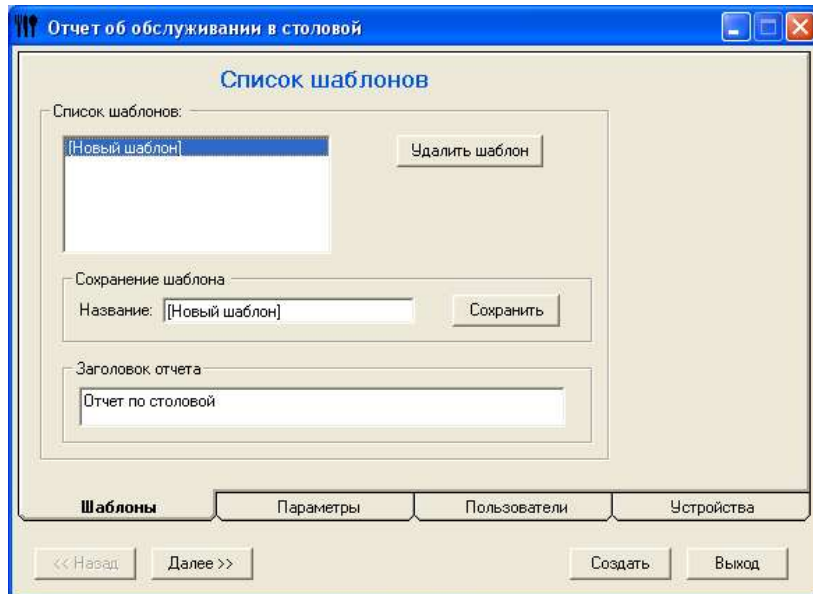
Программный модуль Gate Dinner-Table предназначен для построения отчетов об обслуживании в столовой. Он поставляется в составе программы Gate-Terminal. События об обслуживании в столовой, на основании которых формируется отчет, генерируются сервером обедов Gate-Dinner.

2. Запуск программы

Запуск модуля учета обедов осуществляется из программы **Gate-Terminal**. Для этого выполните пункт меню «**Отчеты**»-> «**Табель учета обедов**»

3. Построение отчета

Окно программы отчетов состоит из страницы шаблонов, нескольких страниц предназначенных для выборов фильтров, и страницы настроек формата вывода отчета.



Создать

Запуск процесса создания отчета с использованием выбранных настроек.

<< Назад

Переход на предыдущую страницу окна программы отчетов.

Далее >>

Переход на следующую страницу окна программы отчетов.

Выход

Выход из программы отчетов.

Далее описана работа с каждой из страниц программы.

Шаблоны

Страница Шаблоны позволяет использовать выполненные ранее настройки фильтров, сохраненные в виде шаблона, при повторном создании отчета. Воспользуйтесь имеющимся списком для выбора необходимого шаблона.

При выборе записи «[Новый шаблон]» устанавливаются настройки нового шаблона, используемые по умолчанию.

Также возможно, взяв имеющийся шаблон и внося в него необходимые изменения, создать новый под таким же или новым именем.

Удалить шаблон

Удаление выбранного шаблона. Удаленный шаблон не может быть восстановлен.

Сохранить

Сохранение введенного набора фильтров в виде шаблона с указанным названием.

Параметры

Отчет об обслуживании в столовой

Параметры отчета

Отчетный период

Выберите отчетный месяц

Май 2015

Начало:

дата: 01.05.2015

время: 00:00

Окончание:

дата: 31.05.2015

время: 23:59

Выберите обеденный интервал для создания отчета

БЕЗ УЧЕТА ОБЕДЕННЫХ ИНТЕРВАЛОВ (общее кол-во обедов за день)

Формировать краткий отчет (без детализации по дням)

Шаблоны **Параметры** Пользователи Устройства

<< Назад Далее >> Создать Выход

Отчетный период

Выберите период времени, за который требуется создать отчет. Для построения отчета используется только один тип периода – «отчетный месяц». Поэтому поля «Начало» и «Окончание» недоступны и изменяются только при изменении «Отчетного месяца»

Обеденный интервал для создания отчета

Данная настройка позволяет выбрать обеденный интервал для создания отчета.

Если требуется просто учитывать общее количество обедов за день, то выберите настройку «БЕЗ УЧЕТА ОБЕДЕННЫХ ИНТЕРВАЛОВ»

В случае выбора конкретного обеденного интервала при создании отчета будут учитываться только события, попадающие в этот интервал.

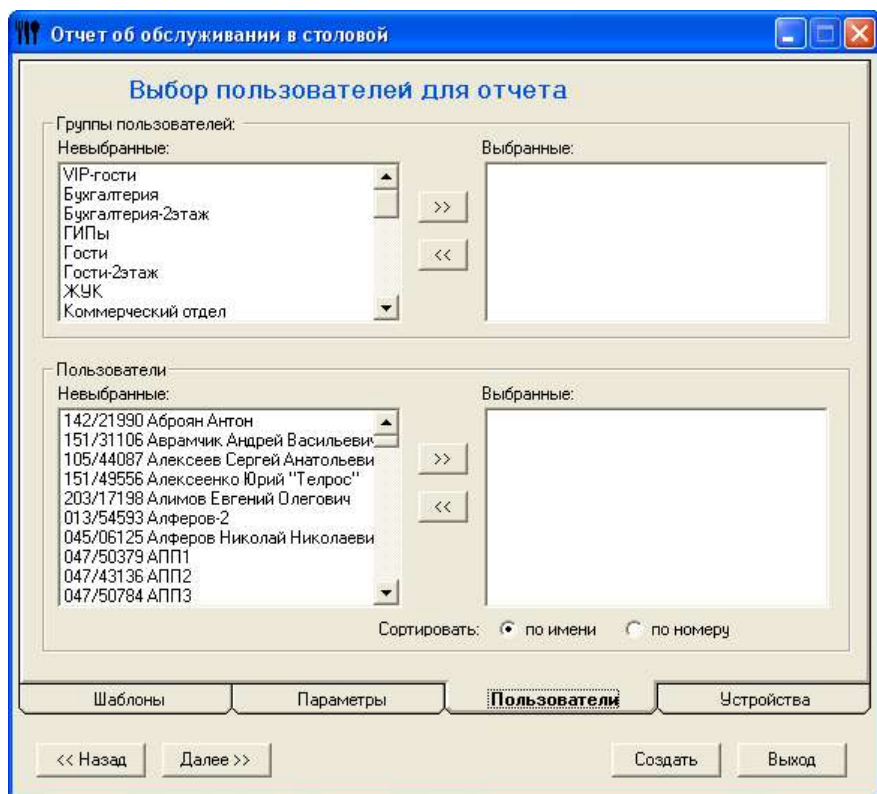
Формировать краткий отчет

Если данная опция установлена, то будет выведено общее количество обедов по каждому из сотрудников без детализации по дням.

Если опция не установлена, то будет выведен подробный табель с указанием количества обедов по дням.

Пользователи

Страница Пользователи предназначена для выбора пользователей, отчета об обслуживании в столовой которых будут включены в отчет:



Невыбранные группы и Выбранные группы

Данный двойной список используется для выбора групп пользователей, информация о которых будет включена в отчет. Для перемещения группы из одного списка в другой дважды щелкните мышкой на строке с названием данной группы. При этом все пользователи, входящие в эту группу, переместятся из списка Невыбранные пользователи в список Выбранные пользователи или наоборот.

>> - Выбор всех групп пользователей.

<< - Исключение из отчета всех групп пользователей.

Невыбранные пользователи и Выбранные пользователи

Данный двойной список используется для выбора пользователей, информация о которых будет включена в отчет. Для перемещения пользователя из одного списка в другой дважды щелкните мышкой на строке с его именем.

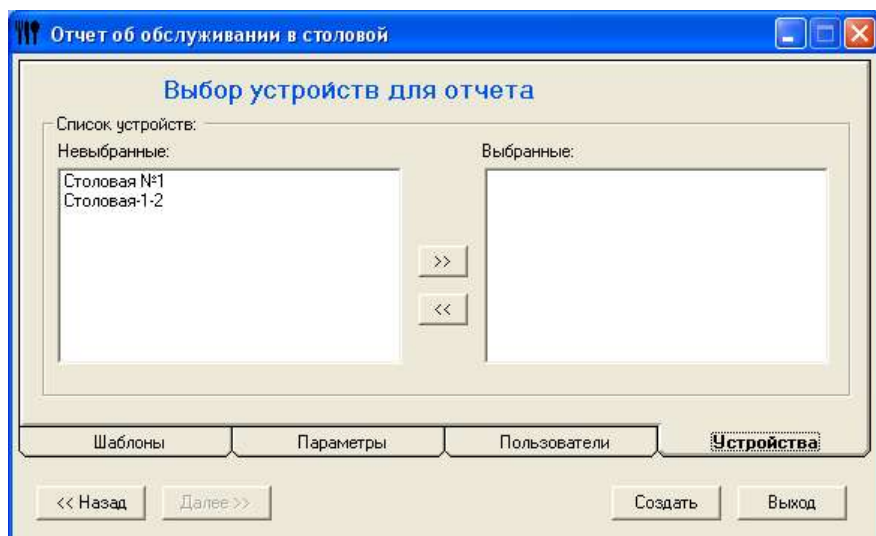
>> - Выбор всех пользователей.

<< - Исключение из отчета всех пользователей.

Сортировать - Пользователи в списках могут быть отсортированы либо по имени, либо по номеру ключа.

Устройства

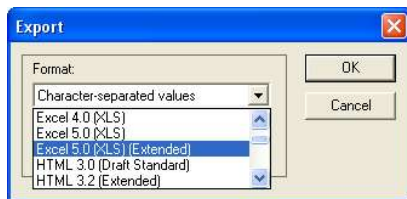
Страница Устройства предназначена для выбора считывателей, события которых должны быть включены в отчет.



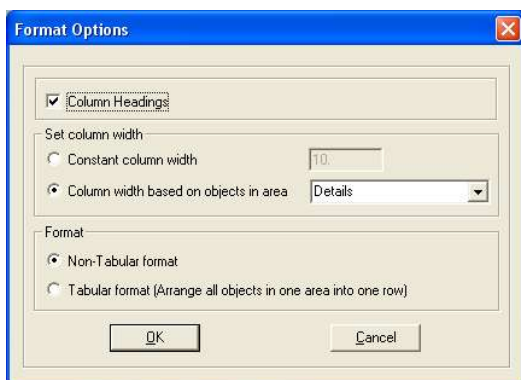
Невыбранные устройства и Выбранные устройства

Данный двойной список используется для выбора устройств, события с которых будут включены в отчет. Для перемещения устройства из одного списка в другой дважды щелкните мышкой на строке с его названием.

Например, для сохранения в формате MSEXel необходимо выбрать среди предложенных вариантов пункт «Excel 5.0 (Extended)»:



Затем, выбрав необходимые параметры (наименование заголовка, табуляция столбцов и т.п.):



После этого необходимо указать путь для сохранения файла:

